

RAPPORT
Jaarstukken over 2012
Hulphond Nederland

Inhoud

	Pagina
Algemeen	3
Verslag Raad van Toezicht 2012	5
Directieverslag 2012	7
Verantwoordingsverklaring	
Activiteitenverslag 2012	9
Toekomstvisie	9
Begroting 2013	10
Jaarrekening	11
Balans per 31 december 2012	12
Staat van baten en lasten over 2012	13
Kasstroomoverzicht over 2012	14
Kengetallen	14
Waarderingsgrondslagen	15
Toelichting op de balans per 31 december 2012	17
Toelichting staat van baten en lasten over 2012	22
Toelichting begroting en resultaat	24
Overige gegevens	25

Algemeen

Statutaire gegevens

De stichting draagt de naam Stichting Hulphond Nederland. Haar statutaire zetel is Nijmegen, de feitelijke vestigingsplaats is Herpen. De stichting is opgericht bij notariële akte en aangegaan voor onbepaalde tijd. Stichting Hulphond Nederland is per 1 januari 2001 ontstaan uit een fusie tussen de Stichtingen Sam, Eurodog en Soho.

Doelstelling

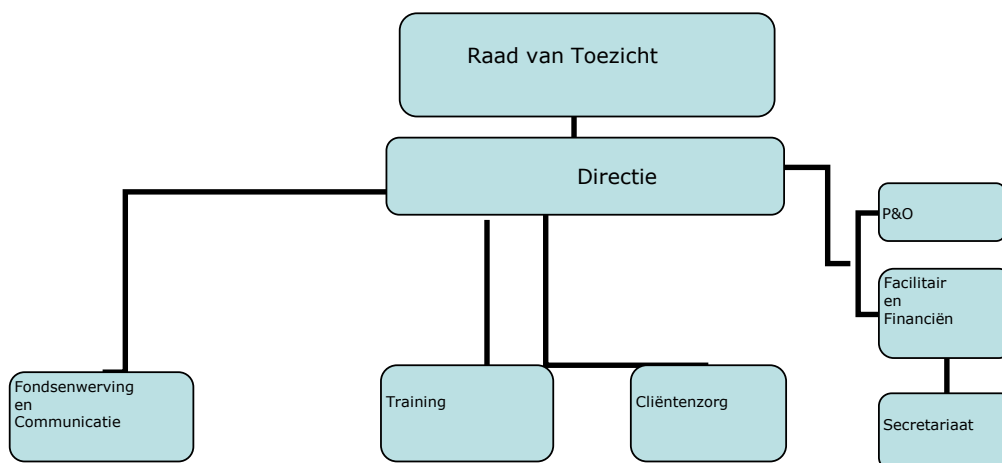
De stichting heeft ten doel:

- a) Het (doen) opleiden van honden tot zorghond en huisdier voor mensen met een functiebeperking en het ter beschikking stellen van deze als zodanig opgeleide en door een raad van terzake deskundigen goedgekeurde honden aan mensen met een functiebeperking.
- b) Het in het algemeen bevorderen van het welzijn van mensen met functiebeperkingen.

Stichting Hulphond is een professionele organisatie, volledig gespecialiseerd in het opleiden van hulphonden. Zij leidt vier typen hulphonden op; de ADL-hond, de seizurehond, de PTSS hond en therapiehond. De getrainde honden worden kosteloos ter beschikking gesteld aan mensen met een motorische functiebeperking, epilepsie of post traumatisch stres syndroom. Indien een aanvraag voor een hulphond wordt ingediend volgt een medische en praktische indicatie. De aanvraag voor een hulphond verloopt sinds 1 januari 2006 via de zorgverzekeraars. De zorgverzekeraar is verantwoordelijk voor de medische indicatie. Pas als deze positief is, wordt de praktische indicatie door Stichting Hulphond uitgevoerd. Het selecteren en trainen van hulphonden is een arbeidsintensieve en kostbare aangelegenheid. De opleiding van een hulphond begint met een ongeveer acht weken oude pup. De jonge pup wordt in eerste instantie bij een gastgezin geplaatst waar hij ongeveer 14 maanden verblijft als hij wordt opgeleid tot een ADL-hond. Voor een seizurehond geldt een korter verblijf bij het gastgezin. Na deze periode komt de hond naar de trainingslocatie van Stichting Hulphond waar hij voor een periode van circa 6 maanden dagelijks getraind wordt door een professionele trainer.

Financieel is Stichting Hulphond afhankelijk van de medewerking van vrijwilligers, sponsors, donateurs, erfstellingen, legaten en subsidiënten. Stichting Hulphond is de grootste organisatie in Nederland die hulphonden opleidt. Naast het opleiden van honden behartigt zij de belangen van de cliënten met een hulphond. Dit onder andere door contacten met zorgverzekeraars over toewijzing van een hulphond.

Organisatiestructuur



Directie/Bestuurders

De algemeen directeur is eindverantwoordelijk voor de interne organisatie en de besluiten die genomen worden. Daarnaast zijn er veel contacten met externe partijen, zoals zorgverzekeraars, overheid en andere hondenscholen. De directeur marketing & commercie is verantwoordelijk voor de afdeling fondsenwerving en communicatie, externe communicatie en contacten met grote sponsorrelaties behoren tot het takenpakket.

P&O

P&O is het eerste aanspreekpunt voor alle personeel- en organisatie- vraagstukken en verantwoordelijk voor het vrijwilligersbeleid.

Facilitair en Financiën

Binnen deze afdeling wordt een zeer breed activiteitenpakket uitgevoerd, onder andere het financieel beheer en de controle, in- en externe financiële verslaglegging en rapportages, het beheer van de huisvesting/wagenpark en onderhoudswerkzaamheden.

Marketing en Commercie

Binnen deze afdeling houdt men zich bezig met verkrijgen van gelden via fondsen, stichtingen, sponsoring door bedrijven, donateurs, serviceclubs etc. Ook worden er door andere organisaties evenementen georganiseerd waarvan de opbrengst voor Stichting Hulphond is, een goed voorbeeld daarvan is de scholenactie. Daarnaast richten de fondsenwerfers zich op het aangaan van meerjarige overeenkomsten met bedrijven en organisaties die charitatieve instellingen sponsoren of op een andere manier steunen. De communicatie/PR-medewerker is verantwoordelijk voor alle communicatie-uitingen van Stichting Hulphond, zowel in- als extern.

Training

Binnen deze afdelingen worden activiteiten uitgevoerd gericht op de honden. Dit zijn onder andere contacten met en training van gastgezinnen en de training van de honden.

Deze afdeling is ook verantwoordelijk voor het fok- en inkoopbeleid en tevens dat de kwaliteit van de honden in opleiding aan de gestelde normen voldoen.

Cliëntenzorg

Deze afdeling is verantwoordelijk voor een goede begeleiding van de combinatie hond en cliënt.

Dit begint met de indicatie waaruit blijkt of een cliënt een hulphond krijgt toegewezen. Vervolgens volgt het matchen van hond en cliënt (de combinatie) en het verzorgen van de training en begeleiding van deze combinatie. Tevens zorgt deze afdeling voor werving van cliënten.

Directie, bestuur en de Raad van Toezicht

De samenstelling van de Raad van Toezicht is per 31 december 2012 als volgt:

Dhr. Dr. H.J.J.L. Seegers (voorzitter)

Dhr. Drs. A.J.L. Straathof MBA (vice-voorzitter en penningmeester)

Dhr. G.A.J.H. Ketelaar

De directie wordt gevormd door Dhr. E. Bouwer (algemeen directeur) en Dhr. R.J. Strickwold (directeur marketing en commercie)

De directie is respectievelijk 22 februari 2010 (dhr. Bouwer) en 1 januari 2010 (dhr. Strickwold) in dienst getreden.

Algemeen Nut Beogende Instelling

Stichting Hulphond Nederland wordt vanaf 1 januari 2008 door de belastingdienst aangemerkt als een Algemeen Nut Beogende Instelling (ANBI). De beschikking hiervoor is op 11 december 2007 afgegeven door de belastingdienst. De aanmerking geldt voor onbepaalde tijd.

Verslag Raad van Toezicht over het jaar 2012

Jaarrekening

Hierbij overhandigen wij u het door de directie opgestelde jaarverslag van Stichting Hulphond Nederland over 2012. De jaarrekening is door de externe accountant OOvB adviseurs en accountants, gecontroleerd en van een controleverklaring voorzien. De Raad van Toezicht heeft het eerste concept jaarrekening 2012 besproken en in haar vergadering van 13 maart 2012 goedgekeurd.

Raad van Toezicht

Volgens de Statuten kent Stichting Hulphond Nederland een Raad van Toezicht. Conform de richtlijnen van de Commissie Wijfels (*“Advies van de commissie code goed bestuur voor goede doelen”*, VFI, juni 2005) worden vijf inhoudelijke gebieden onderscheiden waarop ‘besturen’, ‘toezicht houden’ en ‘verantwoording afleggen’ betrekking hebben:

- Doelstelling: de activiteiten van de instelling moeten zijn gericht op realisering van haar doelstelling.
- Besteding van middelen: de beschikbare middelen moeten efficiënt en effectief worden besteed.
- Fondsenwerving: de methoden ter verkrijging van middelen voor de doelstelling moeten efficiënt, effectief en behoorlijk zijn.
- Omgaan met vrijwilligers: er moet zorgvuldig worden omgegaan met vrijwilligers die hun diensten aanbieden.
- Functioneren van de organisatie: de organisatie moet professioneel functioneren en adequaat worden beheerst.

De bestuurlijke verantwoordelijkheid ligt bij de statutaire directie, die wettelijk gezien de bestuurlijke verantwoordelijkheid draagt. In 2012 bestond de statutaire directie uit twee leden: een algemeen directeur en een directeur fondsenwerving, beiden full time werkzaam voor de Stichting.

De Samenstelling van de Raad van Toezicht is in 2012 niet gewijzigd. De Raad van Toezicht bestond in 2012 uit:

Dhr. Dr. H.J.J.L. Seegers	Voorzitter
Dhr. Drs. A.J.L. Straathof MBA	Vice-Voorzitter
Dhr. G. Ketelaar	Lid

De zittingsperiode van de leden is vier jaar, met de mogelijkheid van herbenoeming voor nog een periode van vier jaar. De RvT volgt daarbij een in 2010 opgesteld rooster van aftreden. Aftredend in 2012 waren de Voorzitter en de Vice-Voorzitter. Voor beiden is de zittingsperiode met een jaar verlengd met de opdracht om de RvT verder uit te breiden. Voor de leden van de Raad van Toezicht is een profielschets opgesteld zodat eenvoudig naar vervangers gezocht kan worden, bij aftredende leden. De leden van de Raad van Toezicht ontvangen geen bezoldiging.

De Raad van Toezicht heeft in het verslagjaar naast de reguliere vergaderingen 2 keer extra vergaderd zonder aanwezigheid van de bestuurders en 4 keer in aanwezigheid van de bestuurders.

Reglementen en commissies van de Raad van Toezicht

De Raad van Toezicht kent een reglement waarin de samenstelling, taken en de omgang met de directie zijn vastgelegd. Dit Huishoudelijk Reglement dateert van december 2007 en is in oktober 2010 herzien.

De Raad van toezicht kent één vaste commissie: de auditcommissie bestaande uit de heren drs. T. Straathof en Dr. H. Seegers.

Bestuur

Het bestuur wordt gevormd door de heren E. Bouwer (algemeen directeur) en R. Strickwold (directeur Fondsenwerving). Beide heren zijn in 2010 benoemd voor onbepaalde tijd. Beoordeling geschiedt conform het opgestelde Beoordeling Reglement en haar remuneratie past binnen de “Adviesregeling Beloning Directeuren van Goede Doelen” .

Beleid

Het jaar 2012 kenmerkte zich door twee belangrijke thema's.

Ten eerste is de in 2010 gestarte overlevingsstrategie verder voortgezet. De financiële situatie is hierdoor in 2012 sterk verbeterd en zeker gezond te noemen. Wat kostenstructuur betreft voldoet de Stichting ruimschoots aan de door het CBF opgelegde normen. Dankzij de inzet van ons personeel en onze vrijwilligers, de strakke maar zeer mensgerichte bedrijfsvoering door onze Bestuurders en dankzij de hulp van onze Ambassadeurs en onze Sponsors, hebben we in 2012 een zeer goed jaar gehad.

Ten tweede is gezocht naar strategische partners om middels innovatieve samenwerking het voortbestaan van de Stichting verder te garanderen. Daartoe zijn reeds in 2011 samenwerkingsprojecten gestart met Pluryn/Hoenderloogroep die in 2012 nader zijn uitgewerkt en hebben geresulteerd in een pilotproject waarin jongeren met een beperking omgaan met honden om hun sociale vaardigheden verder te ontwikkelen. Daarnaast is er een succesvolle pilot geweest m.b.t. het gebruik van hulphonden voor PTS-cliënten. Deze initiatieven zullen in 2013 verder worden uitgewerkt.

Door onze Fondsenwervers is zeer hard gewerkt in een tijd waarin ook onze sponsors op de kleintjes moesten letten. Het is dan ook met enige trots dat we kunnen melden erin geslaagd te zijn het aantal vaste donateurs met sprongen te laten groeien. Wij danken hun voor het vertrouwen dat onze donateurs in ons hebben.

De Raad van Toezicht is in het verslagjaar schriftelijk geïnformeerd over de maand- en kwartaalcijfers. Tijdens het verslagjaar is zeer intensief en frequent overleg geweest tussen de Raad van Toezicht en Directie. Door de directie is telkens uitgebreid verslag gedaan van de stand van zaken.

Toekomst

De Raad van Toezicht kijkt met een optimistische blik naar de toekomst. De operatie is in efficiëntie en effectiviteit sterk verbeterd, het operationeel management is versterkt en de fondsenwerving is structureel verbeterd. Daarnaast beschikt de Stichting over een zeer actieve en energieke groep van Ambassadeurs van formaat: Monique Heijn, Anita Witzier, Frank van de Wall Bake, Anouk Smulders en Frits Wester.

De vele initiatieven op het gebied van fondsenwerving en de baanbrekende samenwerkingsprojecten die in 2013 zijn gepland, geven alle reden tot optimisme. In 2013 zal de Raad van Toezicht verder worden vernieuwd en uitgebreid en zal verdere professionalisering van de Stichting zijn beslag krijgen.

De Raad van Toezicht wil directie, medewerkers en vrijwilligers, ambassadeurs en sponsors enorm bedanken voor de in het verslagjaar getoonde inzet en verbondenheid. Samen zijn zij bepalend geweest voor ons succes.

Namens de Raad van Toezicht,

Was getekend2013



Dr. H.J.J.L. Seegers
Voorzitter



Directieverslag 2012 Hulphond Nederland

Hulphond Nederland kijkt terug op een goed jaar waarin 54 mensen met zware handicaps een vrolijker en zelfstandiger leven is geboden doordat zij een hulphond hebben gekregen. De doelstellingen die voor 2012 waren gesteld zijn allemaal gerealiseerd. Van de 54 afgeleverde honden waren er 50 declarabel bij de zorgverzekeraar. Het netto resultaat komt hoger uit dan begroot.

Begin 2012 is de Stichting van start gegaan met een verdere doorvoering van verbeteringen in de organisatie. Er is veel aandacht besteed aan het doorvoeren van kwaliteitsverbeteringen en het verbeteren van het partnership met de zorgverzekeraars. Tevens is er aandacht geschonken aan opleidingen voor het personeel. Hiervoor is een subsidie van €24.000 verkregen en zijn een deel van de opleidingen uitgevoerd. Het resterende deel zal in de eerste helft van 2013 worden gerealiseerd. De subsidie zal in 2013 worden ontvangen. Door het doorvoeren van meer focus in de stichting is het aantal aanvragen dat door de zorgverzekeraar wordt goedgekeurd opgelopen. Wel is nadrukkelijk voelbaar dat de bezuinigingen vanuit de overheid doorwerken in het aantal goedgekeurde beschikkingen.

In januari is Athlon Carlease hoofdsponsor geworden voor 2012 en 2013. Onder het toezien oog van ruim 500 Athlon-medewerkers onthulde Anita Witzier, ambassadeur van de Stichting het nieuws. Vanuit de slogan "Mobiliteit daar werk je samen aan" zijn in 2012 diverse acties door Athlon en haar medewerkers uitgerold.

In het eerste kwartaal van 2012 is een roadshow georganiseerd waarvoor alle gastgezinnen van Hulphond Nederland zijn uitgenodigd. Het doel was om deze vrijwilligers te informeren over het beleid van de stichting en om ze duidelijkheid te geven over de wijze waarop de honden dienen te worden gesocialiseerd en gehabitueerd. De roadshow was zo succesvol dat is besloten deze jaarlijks te herhalen.

In 2012 is het therapieprogramma "Met Kop en Staart" voor jongeren en kinderen met een beperking ontwikkeld. Hiervoor is een kindertherapeut aangenomen, die zorgt heeft gedragen voor het ontwikkelen van dit programma voor Hulphond Nederland.

De samenwerking met de Hoenderloo groep, onderdeel van Pluryn, inzake

Animal Assisted Interventions (AAI) is in 2012 verder uitgebreid. Ook is een samenwerking gestart met het GGZ in Zutphen en Oost Nederland. Tientallen jongeren, met ernstige gedragsproblematiek en kinderen met autisme en andere geestelijke beperkingen, hebben in 2012 het therapieprogramma, met de inzet van speciaal geselecteerde en opgeleide therapie honden, met succes doorlopen. De kinderen leerden beter communiceren, kregen meer gevoel van eigenwaarde en werkten aan de verhoging van hun zelfvertrouwen. In 2013 zullen de therapiesessies met bovengenoemde organisaties verder worden uitgebouwd en worden deze opengesteld voor de particuliere markt.

De samenwerking met hoofdsponsor Royal Canin is in juli opnieuw verlengd. Royal Canin, die al sinds 2004 hoofdsponsor is van de stichting heeft in de afgelopen 8 jaar de honden in opleiding van voeding voorzien. Ook de komende 3 jaar zal de voeding voor de honden in opleiding worden gesponsord.

Voor de zomervakantie is een overeenkomst getekend met de Ster Klinieken voor de veterinaire verzorging van de hulphonden. Deze samenwerking brengt naast een kostenbesparing veel voordelen zoals procesbeheersing en geeft veel meer management informatie waarop de Stichting kan sturen.

Middels het NOS journaal maakte Hulphond Nederland in augustus bekend dat zij de eerste van totaal acht Signaleringshonden heeft afgeleverd voor een militaire veteraan met een post traumatisch stress syndroom (PTSS). Dit is een geestelijke stoornis die veteranen kunnen oplopen als zij naar oorlogsgebieden worden uitgezonden. Deze Signaleringshonden zijn getraind op het waarnemen van de eerste tekenen van een nachtmerrie en het signaleren van stressvolle situaties. Hierdoor durven veteranen weer naar buiten en krijgen zij meer nachtrust. In Nederland zijn er ruim 100.000 veteranen, waarvan 7000 met het PTSS.

Hulphond Nederland noteert steeds meer particuliere donateurs. Begin dit jaar stond dit aantal op 4000 en eind 2012 op ruim 8000. Sinds 2011 is beleid ingezet met het structureel werven van nieuwe particuliere donateurs. Dit gebeurt op basis van straatwerving. Deze activiteit is gesponsord en mogelijk gemaakt door Stichting Dijkverzwaring. Stichting Dijkverzwaring ondersteunt goede doelen bij het opzetten van nieuwe activiteiten en wil daarmee een verschil maken. De laatste twee jaar heeft deze stichting significant bijgedragen aan deze voor Hulphond Nederland zo belangrijke activiteit. De belangrijkste reden om deze activiteit zelf te starten is de terugverdientijd. Met de huidige werkwijze draagt de donateur direct bij aan de doelstelling van de stichting. De verwachting is een groeiende toename van het aantal particuliere donateurs die bijdragen aan de financiële stabiliteit van de Stichting.

In 2012 zijn meer en meer evenementen georganiseerd door vrijwilligers en sponsoren dan ooit tevoren. Zo heeft Akzo Nobel in twee etappes de trainingslocatie opnieuw geverfd, hebben medewerkers van SOS International en Miele Nederland een fietstocht georganiseerd met een mooie opbrengst. De landelijke organisatie van de Ladies Circle heeft gedurende twee jaar geld ingezameld voor Hulphond Nederland. De opbrengst hiervan bedroeg €98.000.

Op 10 oktober heeft een fundraising evenement in Studio 21 in Hilversum plaats gevonden. Ruim 600 gasten hebben een fantastische avond meegemaakt met veel entertainment en een veiling. Twee topstukken hebben veel geld opgebracht. Allereerst een uniek damesjasje gemaakt door 8 bekende couturiers. Het tweede hoogtepunt was de veiling van 10 pups. De netto opbrengst van de avond was meer dan €365.000.

In November is Anouk Smulders aangesteld als ambassadeur. Anouk, bekend van haar modellenwerk en het programma 'RTL Boulevard', gaat zich vooral richten op de therapieprojecten voor jongeren en kinderen.

Wij kunnen ons werk alleen maar doen met de geweldige steun en betrokkenheid van onze vrijwilligers waarvoor wij hen heel hartelijk bedanken. Onze sponsoren maken het financieel mogelijk ons mooie werk te kunnen doen. Ook hen bedanken wij van harte. Een speciale vermelding betreft Stichting Dijkverzwaring die er al twee jaar voor zorgt dat wij onze doelstelling om het aantal particuliere donateurs te laten groeien realiseren. Bovenal danken wij onze cliënten voor hun geduld en hun inzet en voor het vertrouwen dat zij ons schenken. Tot slot bedanken wij onze medewerkers voor hun bijdrage om onze doelstelling, die wij als stichting hebben, te realiseren.

Activiteitenverslag 2012

Onderstaand is een overzicht gegeven van de doelen en de belangrijkste presentaties die gerealiseerd werden op de verschillende terreinen waarbinnen Stichting Hulphond Nederland actief is.

Daarbij worden de volgende inhoudelijke terreinen onderscheiden:

- opleiden/training honden;
- cliënten;
- fondsen.

Onder 'toekomstvisie' delen wij onze visie voor de middellange termijn met u en treft u in dat kader ook de begroting 2013 aan.

Training

Doel

Het doel dit jaar is om 50 declarabele honden op te leiden.

Realisatie

In 2012 zijn er 54 honden opgeleid en overgedragen aan cliënten, waarvan 50 declarabel.

Cliënten

Doel

Training en nazorg leveren aan onze cliënten, werving nieuwe cliënten

Realisatie

Er zijn trainingsdagen geweest voor onze cliënten op onze locatie in Herpen, tevens hebben alle cliënten nazorg gehad, er staan te weinig cliënten met een beschikking op de wachtlijst.

Fondsen

Doel

Training en nazorg leveren aan onze cliënten waarbij het percentage 'kosten eigen fondsenwerving' niet groter is dan 25% van de opbrengst.

Realisatie

Het begrote bedrag 'beschikbaar uit fondsenwerving' werd gerealiseerd, totaal € 2.492.895, begroot € 1.850.000

Toekomstvisie

Doelstellingen voor de toekomst zijn:

- verbreding van inzetbaarheid van hulphonden;
- structurele financiële basis;
- vergroting naamsbekendheid.

Begroting 2013

	<u>Begroting 2013</u>	<u>Begroting 2012</u>
	€	€
BATEN		
- Baten uit eigen fondsenwerving	2.200.000	1.850.000
- Baten uit gezamenlijke acties	0	0
- Baten uit acties van derden	0	0
- Subsidies van overheden	0	0
- Baten uit beleggingen	0	0
- Overige baten	<u>1.100.000</u>	<u>887.500</u>
Som der baten	<u>3.300.000</u>	<u>2.737.500</u>
LASTEN		
Besteed aan doelstelling		
- training	1.555.481	1.120.088
- cliënten	<u>571.651</u>	<u>434.300</u>
	2.127.132	1.554.388
Werving baten		
- Kosten eigen fondsenwerving	659.632	441.089
- Kosten gezamenlijke acties	0	0
- Kosten acties van derden	0	0
- Kosten verkrijging subsidies overheden	0	0
- Kosten van beleggingen	<u>0</u>	<u>0</u>
	659.632	441.089
Beheer en administratie		
- Kosten beheer en administratie	<u>328.301</u>	<u>836.912</u>
Som der lasten	3.115.065	2.832.389
RESULTAAT	<u><u>184.935</u></u>	<u><u>-94.889</u></u>

Jaarrekening

BALANS PER 31 DECEMBER 2012

		<u>31 december 2012</u>		<u>31 december 2011</u>
		€		€
ACTIVA				
Materiële vaste activa	(1)	3.959.618		4.018.166
			3.959.618	4.018.166
Vorraden	(2)	2.500		2.500
Vorderingen en overlopende activa	(3)	367.601		196.749
Liquide middelen	(4)	<u>809.049</u>		<u>890.111</u>
			<u>1.179.150</u>	<u>1.089.360</u>
Totaal			<u><u>5.138.769</u></u>	<u><u>5.107.526</u></u>
PASSIVA				
<i>Reserves en fondsen</i>				
Reserves	(5)			
- continuïteitsreserve		2.041.321		1.775.440
- bestemmingsreserve		-		-
- herwaarderingsreserve		-		-
- overige reserve		<u>-</u>		<u>-</u>
			2.041.321	1.775.440
Voorzieningen	(6)		850	850
Langlopende schulden	(7)		2.208.008	2.550.000
Kortlopende schulden	(8)		<u>888.590</u>	<u>781.236</u>
			<u><u>5.138.769</u></u>	<u><u>5.107.526</u></u>

STAAT VAN BATEN EN LASTEN 2012

	<u>Werkelijk 2012</u> €	<u>Begroting 2012</u> €	<u>Werkelijk 2011</u> €
BATEN			
- Baten uit eigen fondsenwerving	2.492.895	1.850.000	2.954.895
- Baten uit gezamenlijke acties	-	-	-
- Baten uit acties van derden	-	-	-
- Subsidies van overheden	-	-	-
- Rentebaten en baten uit beleggingen	373	-	-
- Overige baten	<u>902.332</u>	<u>887.500</u>	<u>726.430</u>
Som der baten	<u>3.395.600</u>	<u>2.737.500</u>	<u>3.681.325</u>
LASTEN			
Besteed aan doelstelling			
- training	1.616.613	1.441.173	1.630.205
- cliënten	<u>663.362</u>	<u>609.948</u>	<u>546.974</u>
	2.279.975	2.051.121	2.177.179
Werving baten			
- Kosten eigen fondsenwerving	497.912	438.626	479.418
- Kosten gezamenlijke acties	-	-	-
- Kosten acties van derden	-	-	-
- Kosten verkrijging subsidies overheden	-	-	-
- Kosten van beleggingen	<u>-</u>	<u>-</u>	<u>-</u>
	497.912	438.626	479.418
Beheer en administratie			
- Kosten beheer en administratie	<u>351.832</u>	<u>342.641</u>	<u>362.475</u>
Som der lasten	3.129.719	2.832.388	3.019.072
RESULTAAT	<u><u>265.881</u></u>	<u><u>94.888-</u></u>	<u><u>662.253</u></u>
Toevoeging/onttrekking aan:			
- continuïteitsreserve	265.881		
- bestemmingsreserve	-		
- herwaarderingsreserve	-		
- overige reserve	<u>-</u>		
	<u><u>265.881</u></u>		

KASSTROOMOVERZICHT OVER 2012

	2012	2011
	€	€
Kasstroom uit operationele activiteiten:		
Resultaat boekjaar	265.881	662.253
Aanpassingen voor:		
- Afschrijvingen	106.607	105.475
- dotaties aan voorzieningen	-	-
- bestedingen uit voorzieningen	-	-
	<u>106.607</u>	<u>105.475</u>
Veranderingen in werkkapitaal:		
- mutatie voorraad	-	-
- mutatie vorderingen	170.851-	2.453
- mutatie crediteuren	57.258	4.753-
- mutatie belastingen en premies	21.885-	59.415
- mutatie overige schulden	19.987	53.603
	<u>115.491-</u>	<u>110.718</u>
Kasstroom uit operationele activiteiten	256.997	878.446
Kasstroom uit investeringsactiviteiten:		
Investerings in materiële vaste activa	48.060-	-
Desinvesterings in materiële vaste activa	-	-
Kasstroom uit investeringsactiviteiten:	48.060-	-
Kasstroom uit financieringsactiviteiten	290.000-	23.333-
Mutatie liquide middelen	<u>81.063-</u>	<u>855.113</u>
Liquide middelen 31-12	809.049	890.111
Liquide middelen 01-01	890.111	34.997
Mutatie geldmiddelen	<u>-81.063</u>	<u>855.113</u>

KENGETALLEN

		31-12-2012	31-12-2011
<u>Totaal bestedingen aan doelstelling</u>	x 100% =	67,1%	59,1%
Totaal van de baten			
<u>Kosten eigen fondsenwerving</u>	x 100% =	20,0%	16,2%
Baten eigen fondsenwerving			
<u>Kosten beheer en administratie (B&A)</u>	x 100% =	11,2%	12,0%
Totale lasten			
Werkkapitaal		€ 290.560	€ 308.124

WAARDERINGSGRONDSLAGEN

Algemeen

De jaarrekening is opgesteld conform de Richtlijn voor de jaarverslaggeving 650 Fondsenwervende instellingen (herzien 2007) en BW 2 titel 9.

Verslaggevingsperiode

Deze jaarrekening is opgesteld uitgaande van een verslagperiode van een jaar. Het boekjaar valt samen met het kalenderjaar.

Herrubricering

In verband met een gewijzigde rubricering zijn, waar nodig, de vergelijkende cijfers van voorgaand boekjaar aangepast.

Grondslagen voor de waardering van activa en passiva en de resultaatbepaling

De jaarrekening is opgesteld op basis van historische kosten. Tenzij anders vermeld zijn de activa en de passiva opgenomen tegen de nominale waarde.

Voorzover niet anders vermeld worden de baten en lasten toegerekend aan de periode waarop deze betrekking hebben. Nalatenschappen en giften worden verantwoord in het jaar waarin de omvang voldoende betrouwbaar kan worden vastgesteld.

Materiële vaste activa

De door de stichting aangewende duurzame bedrijfsmiddelen worden gewaardeerd op aanschaffingswaarde verminderd met de daarover berekende afschrijvingen. De afschrijvingen worden bepaald op basis van de geschatte levensduur. Er wordt afgeschreven vanaf het moment van ingebruikname.

Indeling is geschied naar de bestemming van de activa:

- materiële vaste activa benodigd voor de bedrijfsvoering;
- materiële vaste activa voor directe aanwending in het kader van de doelstelling.

Voorraden

De voorraden worden gewaardeerd tegen kostprijs of lagere marktwaarde, eventueel onder aftrek van een voorziening van incourantheid.

Vorderingen, liquide middelen, voorzieningen en schulden

De vorderingen, liquide middelen, voorzieningen en schulden worden opgenomen tegen nominale waarden, eventueel onder aftrek van een voorziening voor incourantheid.

Reserves en fondsen

De continuïteitsreserve is gevormd om de continuïteit te waarborgen ingeval van (tijdelijke) sterk tegenvallende opbrengsten. Norm is gesteld op maximaal éénmaal de jaarlijkse kosten voor de werkorganisatie.

De beperkte bestedingsmogelijkheden van de bestemmingsreserve is door het bestuur bepaald en betreft geen verplichting, het bestuur kan deze beperking zelf opheffen.

Overige reserves betreffen reservemiddelen die resteren na de eerder genoemde bestedingen.

Fondsen betreffen middelen die zijn verkregen met een door derden aangegeven specifieke bestemming.

Baten uit fondsenwerving

Baten uit fondsenwerving worden pas als baten verantwoord op het moment dat de giften cq nalatenschappen op de bank zijn ontvangen.

Kosten

Omdat belanghebbenden ook inzicht willen hebben in de omvang en samenstelling van de kosten van de eigen organisatie is in de toelichting een specificatie van deze kosten gegeven conform het model C van de Richtlijnen voor de Jaarverslaggeving.

Kostentoe rekening

Ten aanzien van de verslaggeving ten behoeve van de doelstelligen heeft de stichting als hoofdgroepen aangemerkt Training en Cliënten.

De kosten zijn zoveel mogelijk toegerekend aan de kostenpost.

De kosten van bestuur, Raad van Toezicht, directie, algemeen secretariaat, financiën, planning & control zijn geheel toegerekend aan "Beheer & Administratie".

De huisvestingskosten zijn naar rato van het gebruik van de vierkante meters toegerekend, derhalve Training 51%, Cliënten 1,5%, Eigen fondsenwerving 3% en Beheer en Administratie 44,5%.

Personeelskosten zijn op basis van een onderbouwde inschatting van de bestede uren toegerekend aan de desbetreffende kostenpost.

Bij gemengde activiteiten, met name op het gebied van voorlichting en fondsenwerving is de verdeling 50% ten laste "eigen fondsenwerving" en 50% ten laste van Training en Clienten.

De aanbeveling van het VFI wordt hiermee gevolgd.

Normstelling inzake "Beheer en administratie"

Door de directie is de norm gesteld op 40% van de totale lasten. Deze norm is in 2012 gehaald (11,3%).

Personeel

Bij de stichting waren in 2012 gemiddeld 35,5 FTE's werkzaam (2011; 35,5), deze waren als volgt onderverdeeld:

Training	16,00 FTE's
Clïënten	6,50 FTE's
Eigen fondsenwerving	6,00 FTE's
Beheer & Administratie	7,00 FTE's

Pensioenregeling

Stichting Hulphond Nederland heeft voor haar werknemers een pensioenregeling afgesloten, de regeling is ondergebracht bij het bedrijfstak pensioenfonds PGGM. Stichting Hulphond Nederland heeft geen verplichting tot het doen van aanvullende bijdragen in het geval van een tekort bij PGGM, anders dan het effect van hogere toekomstige premies. Stichting Hulphond Nederland heeft daarom de pensioenregeling verwerkt als een toegezegde bijdrageregeling en heeft alleen de verschuldigde premies tot en met het einde van het boekjaar in de jaarrekening verantwoord.

TOELICHTING OP DE BALANS**ACTIVA****VASTE ACTIVA****(1) Materiële vaste activa**

	31 december 2012	31 december 2011
	€	€
Terreinen Broekstraat Herpen	761.000	761.000
Nieuwbouw Herpen	3.029.539	3.096.256
Woning Berghemseweg	36.710	36.710
Inventaris Herpen	93.164	113.221
Promotie materiaal	4.694	8.450
Computers Herpen	32.874	0
Auto's	1.637	2.530
	<u>3.959.618</u>	<u>4.018.166</u>

De post woning Berghemseweg is een onderhanden bouwproject, het bedrag ad € 36.710 heeft betrekking op de t/m 2010 gemaakte aanloopkosten. Op deze investering is nog niet afgeschreven.

<u>Aanwending vaste activa</u>	Benodigd voor de bedrijfsvoering €	Direct in gebruik voor de doelstelling (bedrijfsmiddelen) €	Totaal 2012 €
Aanschafwaarde per 1 januari	4.383.300	22.349	4.405.649
Bij: investeringen	48.060	-	48.060
Af: desinvesteringen	-	-	-
Aanschafwaarde per 31 december	<u>4.431.360</u>	<u>22.349</u>	<u>4.453.709</u>
Afschrijvingen t/m vorig boekjaar	376.115	11.369	387.484
Afschrijvingen lopend boekjaar	101.958	4.649	106.607
Af: desinvesteringen	-	-	-
Afschrijvingen t/m lopend boekjaar	<u>478.073</u>	<u>16.018</u>	<u>494.091</u>
Boekwaarde per 31 december	<u>3.953.287</u>	<u>6.331</u>	<u>3.959.618</u>

Onder de materiële vaste activa, benodigd voor de bedrijfsvoering zijn opgenomen, de panden, terreinen en inventaris (inclusief computers) Broekstraat 31 te Herpen.

Afschrijvingpercentages:

Terreinen	0%
Nieuwbouw	2%
Inventaris	10%-33%
Promotie	20%
Computers	25%
Auto's	25%

VERVOLG TOELICHTING OP DE BALANS

	31 december 2012	31 december 2011
	€	€
VLOTTENDE ACTIVA		
(2) Voorraad		
Voorraad dekjes	<u>2.500</u>	<u>2.500</u>
(3) Vorderingen en overlopende activa		
Debiteuren	287.308	177.083
Belastingen en premies sociale verzekeringen	24.794	-
Overige vorderingen	<u>55.500</u>	<u>19.667</u>
	<u>367.601</u>	<u>196.750</u>
<u>Debiteuren</u>		
Openstaande vorderingen	<u>287.308</u>	<u>177.083</u>
	<u>287.308</u>	<u>177.083</u>
<u>Belastingen en premies sociale verzekeringen</u>		
Omzetbelasting	-	0
Pensioenpremie	<u>24.794</u>	<u>0</u>
	<u>24.794</u>	<u>0</u>
<u>Overige vorderingen</u>		
Waarborg	1.200	1.600
Nog te ontvangen rente	13.036	4.468
Nog te ontvangen en vooruit betaalde bedragen	41.263	6.573
Ziekengelden	-	7.025
	<u>55.500</u>	<u>19.667</u>
(4) Liquide middelen		
Kas Herpen	5.671	2.625
Rabobank verenigingsrekening 1017.20.815	79	292
Rabobank verenigingsrekening 1216.10.500	15.720	668
Rabobank verenigingsrekening 1216.23.424	311.712	77.550
Rabobank verenigingsrekening 1577.38.949	3.620	5.368
Rabobank Bedrijfsspaarrekening 1510.759.425	153.872	350.000
Rabo Vermogensparen 3178.678.360	252.290	250.000
ING 3831	55.920	8.603
SNS Bank 9190.79.644	9.966	193.832
Kruisposten	<u>198</u>	<u>1.172</u>
	<u>809.049</u>	<u>890.111</u>

VERVOLG TOELICHTING OP DE BALANS**PASSIVA**

	31 december 2012	31 december 2011
	<u>€</u>	<u>€</u>
(5) Reserves en fondsen		
Reserves	2.041.321	1.775.440
Fondsen	-	-
	<u>2.041.321</u>	<u>1.775.440</u>

Het verloop van de reserves kan als volgt worden weergegeven:

	31-12-2011	toevoegingen	onttrekkingen	31-12-2012
Continuïteitsreserve	<u>1.775.440</u>	265.881	-	2.041.321
Bestemmingsreserve				
Financiering activa	-	-	-	-
Overige	<u>-</u>	<u>-</u>	<u>-</u>	<u>-</u>
	<u>1.775.440</u>	<u>265.881</u>	<u>-</u>	<u>2.041.321</u>

De continuïteitsreserve is bedoeld als buffer bij tegenvallende inkomsten en onverwachte uitgaven. Met deze reserve kan de stichting ook in mindere tijden haar activiteiten voortzetten. Norm voor de continuïteitsreserve is gesteld op maximaal 1 maal de jaarlijkse kosten voor de werkorganisatie.

Op de bestemmingsreserve rusten geen verplichtingen. De beperkte bestedingsmogelijkheid is aangegeven door het bestuur.

De bestemmingsreserve financiering activa geeft aan welk gedeelte van het vermogen is vastgelegd in materiële vaste activa, zowel activa benodigd voor de bedrijfsvoering als direct in gebruik voor de doelstelling.

VERVOLG TOELICHTING OP DE BALANS

	31 december 2012	31 december 2011
	€	€
(6) Voorzieningen		
<u>Voorziening uitgestelde beloningen</u>	<u>850</u>	<u>850</u>

(7) Langlopende schuldenHypotheek SNS Bank

Stand per 1 januari	2.590.000	2.613.333
Aflossingen	2.590.000	23.333
Opgenomen gelden	-	-
Stand per 31 december	<u>-</u>	<u>2.590.000</u>
Aflossingsverplichting	-	40.000
Stand per 31 december	<u>-</u>	<u>2.550.000</u>

Hypotheek Rabo Bank

Stand per 1 januari	-	-
Aflossingen	-	-
Opgenomen gelden	2.300.000	-
Stand per 31 december	<u>2.300.000</u>	<u>-</u>
Aflossingsverplichting	91.992	-
Stand per 31 december	<u>2.208.008</u>	<u>-</u>

Deze hypotheek is verstrekt ter overname van de financiering bij de SNS bank van de nieuwbouw.

Deze hypotheek betreft een tweetal leningen:

- een 25-jarige lening ad € 1.000.000, de rente bedraagt 3,35% voor 3 jaar vast; aflossing € 39.996 per jaar
- een 25-jarige lening ad € 1.300.000, de rente bedraagt 3,85% voor 10 jaar vast; aflossing € 51.996 per jaar

Het deel van de schuld met een looptijd langer dan 5 jaar bedraagt € 1.840.000

In verband met de resterende looptijd van korter dan een jaar is de aflossingsverplichting voor volgend boekjaar opgenomen onder de kortlopende schulden.

Door de bank zijn de volgende zekerheden gesteld:

- eerste hypotheek ad € 3.000.000 op het pand te Herpen, Broekstraat 31;
- verpanding op vorderingen op debiteuren, voorraden, inventaris en vorderingen.

	31 december 2012	31 december 2011
	€	€
(8) Kortlopende schulden		
Aflossingsverplichtingen langlopende schulden	91.992	40.000
Crediteuren	281.330	224.072
Belastingen en premies sociale verzekeringen	183.634	205.519
Vooruitontvangen bedragen	118.000	125.000
Overlopende passiva	<u>213.635</u>	<u>186.648</u>
	<u>888.591</u>	<u>781.239</u>
<u>Belastingen en sociale verzekeringen</u>		
Schenkingsrechten	89.500	89.500
Omzetbelasting	7.451	36.208
Loonheffing	86.683	75.081
Pensioenpremie	-	4.730
	<u>183.634</u>	<u>205.519</u>
<u>Overlopende passiva</u>		
Reservering vakantiegelden	68.696	64.934

Reservering vakantiedagen	85.778	79.716
Accountantskosten	7.500	7.500
Overige nog te betalen bedragen	51.661	34.498
	<u>213.635</u>	<u>186.648</u>

VERVOLG TOELICHTING OP DE BALANS

NIET UIT DE BALANS BLIJKENDE VERPLICHTINGEN

Meerjarige financiële verplichtingen

Leaseverplichtingen

Door Stichting Hulphond Nederland zijn operational leaseverplichtingen aangegaan, waarvan de verplichtingen ongeveer € 128.000 op jaarbasis zijn.

TOELICHTING STAAT VAN BATEN EN LASTEN

	Werkelijk 2012	Begroting 2012	Werkelijk 2011
	€	€	€
BATEN			
Baten uit eigen fondsenwerving			
Collecten	122.835	100.000	143.938
Donaties en giften	2.153.963	1.595.000	2.552.767
Sponsoring	55.462	55.000	55.462
Nalatenschappen	160.636	100.000	202.728
	<u>2.492.895</u>	<u>1.850.000</u>	<u>2.954.895</u>
Rentebaten en baten uit beleggingen			
Rente	373	-	-
	<u>373</u>	<u>-</u>	<u>-</u>
Overige baten	902.332	887.500	726.430
	<u>3.395.600</u>	<u>2.737.500</u>	<u>3.681.325</u>
Overige baten			
Zorgverzekeraars	852.706	847.500	665.667
Diverse baten	49.626	40.000	60.763
	<u>902.332</u>	<u>887.500</u>	<u>726.430</u>

KOSTENTOEREKENING

Ten aanzien van de verslaggeving ten behoeve van de doelstelling heeft Stichting Hulphond als hoofdgroepen aangemerkt Training en Cliënten.

Kostentoe rekening vindt plaats door middel van kostenplaatsmethode. De kostendragers, Training, Cliënten, Eigen fondsenwerving en Beheer en Administratie worden belast met de direct toewijsbare kosten en de verbijzonderde indirecte kosten. Verbijzondering van indirecte kosten vindt plaats op basis van geschatte bestede uren en gebruik vierkante meters bedrijfsruimte.

Bestemming	Doelstelling			Beheer en administratie	Totaal 2012	Begroot 2012	Totaal 2011
	Training	Clienten	Eigen fondsen- werving				
Publiciteit en communicatie	13.850	13.850	28.908	0-	56.608	100.000	63.510
Personeelskosten	903.259	488.889	370.242	139.962	1.902.353	1.755.388	1.901.395
Huisvestingskosten	148.820	4.483	8.972	135.719	297.994	283.000	289.184
Kantoor- en algemene kosten	89.073	41.161	89.264	75.645	295.143	285.500	341.317
Aktiviteitskosten	461.611	114.980	525	-	577.116	408.500	420.417
Diverse lasten	-	-	-	507	507	-	3.250
Totaal	<u>1.616.613</u>	<u>663.362</u>	<u>497.912</u>	<u>351.832</u>	<u>3.129.721</u>	<u>2.832.388</u>	<u>3.019.072</u>

VERVOLG TOELICHTING STAAT VAN BATEN EN LASTEN

	Werkelijk 2012 €	Begroting 2012 €	Werkelijk 2011 €
Publiciteit en communicatie	<u>56.608</u>	<u>100.000</u>	<u>63.510</u>
Personeelskosten			
Loonkosten	1.788.872	1.662.388	1.784.534
Uitzendkrachten	33.552	-	37.774
Opleidingskosten	36.666	-	30.506
Overige personeelskosten	<u>43.263</u>	<u>93.000</u>	<u>48.581</u>
	<u>1.902.353</u>	<u>1.755.388</u>	<u>1.901.395</u>
Huisvestingskosten			
Gas, water en elektra	30.902	-	24.958
Onderhoud	27.880	-	25.016
Schoonmaakkosten	21.254	-	20.856
Verzekeringen en belastingen	9.633	-	9.710
Overige huisvestingskosten	<u>5.344</u>	<u>-</u>	<u>3.624</u>
	95.013	75.000	84.163
Rente hypotheek	134.854	140.000	138.306
Afschrijvingen gebouwen en terreinen	<u>66.717</u>	<u>68.000</u>	<u>66.715</u>
	<u>296.584</u>	<u>283.000</u>	<u>289.184</u>
Kantoor-en algemene kosten			
Bureaunkosten	164.817	187.500	220.006
Accountants-, loonadministratie-, en advieskosten	18.384	17.000	17.106
Advocaten en notaris	7.428	3.000	6.015
Kosten bestuur	17.329	8.000	12.429
Vervoerskosten	<u>87.185</u>	<u>70.000</u>	<u>85.762</u>
	<u>295.143</u>	<u>285.500</u>	<u>341.317</u>
Aktiviteitskosten			
Kosten aankoop honden	66.654	-	23.775
Voer	59.498	-	57.234
Reis- en vervoerskosten	42.318	-	16.018
Dierenarts/geneesk.verzorging	118.378	75.000	80.682
Trainingsscholen	45.795	30.000	31.630
Kosten vervoermiddelen	174.430	170.000	181.256
Begeleiding gastgezinnen	6.341	-	5.748
Overige kosten honden	<u>63.701</u>	<u>133.500</u>	<u>40.092</u>
	<u>577.116</u>	<u>408.500</u>	<u>436.435</u>
Diverse lasten	<u>506</u>	<u>-</u>	<u>3.250</u>

TOELICHTING BEGROTING EN RESULTAAT 2012**Bezoldiging bestuurders en leden Raad van Toezicht**

De leden van de Raad van Toezicht ontvangen geen bezoldiging.
De directie tevens bestuurder ontvangt wel een bezoldiging.

Bestuurder:

Naam	Dhr. E. Bouwer
Aard bestuurder	Algemeen Directeur
In dienst vanaf	22 februari 2010
Deeltijdfactor	100%
Brutosalaris	€ 101.865 (VFI norm)
Auto	€ 48.400
Bruto onkostenvergoeding	€ 0
Ontslagvergoeding	Nee
Bonussen	€ 0
Totaal bruto inkomen	€ 101.865

Naam	Dhr. R. Striekwold
Aard bestuurder	Directeur Marketing en Commercie
In dienst vanaf	1 januari 2010
Deeltijdfactor	100%
Brutosalaris	€ 101.865 (VFI norm)
Auto	€ 43.145
Bruto onkostenvergoeding	€ 0
Ontslagvergoeding	Nee
Bonussen	€ 0
Totaal bruto inkomen	€ 101.865

Begroting 2012

Voor 2012 is een begroting opgesteld met een negatief saldo van € 94.889 rekening houdende met toegezegde subsidies, donaties en sponsorgelden.

Het ontvangen declaratiebedrag 2012 van de zorgverzekeraars bedraagt ongeveer € 16.950,- per hond, in 2012 50 honden te declareren € 847.500

Resultaat 2012

Het positieve resultaat 2012 bedraagt: € 265.881

Het positieve verschil tussen de begroting en het resultaat 2012 kan als volgt worden weergegeven:

	€	€
Baten eigen fondsenwerving	642.895	
Kosten eigen fondsen werving	<u>59.286</u>	
	583.609	
Baten uit beleggingen	373	
Vergoeding zorgverzekeraars	5.206	
Diverse baten	<u>9.626</u>	
		598.814
Besteed aan doelstelling		
- training	175.440	
- cliënten	<u>53.414</u>	
		228.854
Kosten beheer & administratie		9.191
positief exploitatiesaldo t.o.v. begroting		<u><u>360.769</u></u>

OVERIGE GEGEVENS

1. Vaststelling en goedkeuring jaarrekening

De directie van stichting Hulphond Nederland heeft de jaarrekening vastgesteld in de vergadering van 14 mei 2013

De Raad van Toezicht heeft de jaarrekening goedgekeurd in de vergadering van 15 mei 2013.

2. Resultaatbestemming

Het positieve resultaat 2012 bedraagt € 265.881, dit wordt in zijn geheel toegevoegd aan de continuïteitsreserve.

Volgens het besluit van de directie is het positieve resultaat over 2012

ad. € 265.881 als volgt bestemd:

- Ten gunste van de continuïteitsreserve € 265.881

3. Controleverklaring van de onafhankelijke accountant.

Voor de controleverklaring bij de jaarrekening wordt verwezen naar de volgende pagina.

4. Ondertekening door directie en toezichthouders

Dhr. E. Bouwer
Directie

Dhr. R J. Striekwold
Directie

Dhr. Drs. A.J.L. Straathof MBA
Voorzitter Raad van Toezicht
Penningmeester Raad van Toezicht

Dhr. G. Ketelaar
Lid Raad van Toezicht

VERVOLG TOELICHTING BEGROTING EN RESULTAAT 2012

Toelichting resultaat 2012

De belangrijkste verschillen tussen begroting en uitkomst zijn globaal als volgt te verklaren:

Fondsenwerving

- a) Het totaal resultaat eigen fondsenwerving is over 2012 € 2.492.895, dit is € 642.895 meer dan begroot, de baten zijn hoger dan begroot (€ 733.100) kosten zijn ook hoger dan begroot (€ 59.286). Er is € 21.092 minder uitgegeven aan communicatiekosten, meer uitgegeven aan personeelskosten (€ 67.241), dit zijn de kosten voor promoters welke in 2012 niet begroot zijn. Meer uitgegeven aan huisvesting (€ 972) en organisatiekosten (€ 12.639)
- b) Overige inkomsten € 902.705, dit is € 15.205 hoger begroot. Zorgverzekeraars € 5.206 hoger doordat de inkomsten per hond iets hoger is dan begroot. Diverse baten hoger (€ 9.626)) door verkoop flippen.

Besteed aan doelstelling

- c) In 2012 is er € 22.300 minder uitgegeven aan voorlichting en bewustmaking dan begroot.
- d) Hogere loonkosten (€ 103.277), mede door het uitbetalen van vakantiedagen, het aannemen van een kindertherapeut en het later afvloeien (2013) van een cliënteninstructeur.
- e) Huisvestingskosten hoger dan begroot (€ 5.303)
- f) Kantoor- en algemene kosten zijn lager (€ 25.517).
- g) De activiteitskosten zijn € 168.090 hoger, dierenartskosten € 43.000 en vervoerskosten € 47.000. Daarnaast waren de overige kosten € 61.000 hoger door hogere kosten aankoop honden, externe training en verzekering pups

SPECIFICATIE EN VERDELING KOSTEN NAAR BESTEMMING

Bestemming	Doelstelling		Werving baten	Beheer en administratie	Totaal 2012	Begroot 2012	Totaal 2011
Lasten	Training	Clienten	Eigen fondsen-werving				
Publiciteit en communicatie	13.850	13.850	28.908	0-	56.608	100.000	63.510
Personeelskosten	903.259	488.889	370.242	139.962	1.902.353	1.755.388	1.901.395
Huisvestingskosten	148.820	4.483	8.972	135.719	297.994	283.000	289.184
Kantoor- en algemene kosten	89.073	41.161	89.264	75.645	295.143	285.500	341.317
Aktiviteitskosten	461.611	114.980	525	-	577.116	408.500	420.417
Diverse lasten	-	-	-	507	507	-	3.250
Totaal	1.616.614	663.363	497.912	351.833	3.129.721	2.832.388	3.019.072

AANTAL HONDEN PER 31 DECEMBER 2012

Geplaatste honden

Per 31 december 2012 zijn er 275 honden in gebruik bij cliënten.

<u>Geboorte jaar</u>	<u>Aantallen</u>
1999	2
2000	3
2001	8
2002	13
2003	14
2004	22
2005	23
2006	27
2007	24
2008	36
2009	41
2010	27
2011	35
	<u>275</u>

Honden in training

Per 31 december 2012 zijn er 108 honden in training.

	<u>Aantallen</u>
Leeftijd/maanden	
Aankoop (0-< 2)	0
Training (2-<14)	97
Aftraining (14-<21)	21
	<u>118</u>

SPECIFICATIE VASTE ACTIVA

Jaar van aanschaf	Omschrijving	Aanschaf- waarde	Afschr. %	Investerings 2012	Afschrijvingen t/m 2011	Afschrijvingen 2012	Desinvest. 2012	Boekwaarde 31-12-2012
		€		€	€	€	€	€
Terreinen								
2007	Perceel Broekstr 31	761.000	0	0	0	0	0	761.000
		<u>761.000</u>		<u>0</u>	<u>0</u>	<u>0</u>	<u>0</u>	<u>761.000</u>
Gebouwen								
2008	Nieuwbouw herpen	3.335.781	2	0	239.526	66.716		3.029.539
2008	Woning Berghemseweg	36.709	0	0	0	0		36.709
		<u>3.372.490</u>		<u>0</u>	<u>239.526</u>	<u>66.716</u>	<u>0</u>	<u>3.066.248</u>
Inventaris								
2001	Herpen	1.448	10	0	1.448	0		0
2006	Herpen	2.500	20	0	2.500	0		0
2008	Nieuwbouw	96.453	20	0	72.340	19.290		4.823
2008	Nieuwbouw	140.595	10	0	51.487	13.730		75.378
2012	Trainingskasten	11.498	33,33	11.498	0	1.916		9.582
2012	Kennelschotten	3.688	33,33	3.688	0	307		3.381
		<u>256.182</u>		<u>15.186</u>	<u>127.775</u>	<u>35.243</u>	<u>0</u>	<u>93.165</u>
Investerings voor promotie en publiciteit								
2009	Fondsen	18.778	20	0	10.328	3.756	0	4.694
		<u>18.778</u>		<u>0</u>	<u>10.328</u>	<u>3.756</u>	<u>0</u>	<u>4.694</u>
Computers								
2007	Server	8.814	25	0	8.814	0		0
2012	Automatisering	32.874	25	32.874	0	0		32.874
		<u>41.688</u>		<u>32.874</u>	<u>8.814</u>	<u>0</u>	<u>0</u>	<u>32.874</u>
Auto's								
2010	Peugeot Boxer	3.571	25	0	1.041	893		1.637
		<u>3.571</u>		<u>0</u>	<u>1.041</u>	<u>893</u>	<u>0</u>	<u>1.637</u>
Totaal		<u><u>4.453.709</u></u>		<u><u>48.060</u></u>	<u><u>387.484</u></u>	<u><u>106.607</u></u>	<u><u>0</u></u>	<u><u>3.959.618</u></u>